



## Inventaire général du patrimoine culturel



Région Pays de la Loire/Service du Patrimoine

Conseil Général de la Mayenne

[inventaire topographique - Communauté de communes d'Erve-et-Charnie](#)

Pays de la Loire, Mayenne

**Sainte-Suzanne, Fousillère (la)****Maison, puis maison de retraite***Type de dossier* : individuel

Oeuvre repérée

*Date de l'enquête* : 2007**Désignation***Dénomination* : maison*Partie(s) constituante(s) non étudiée(s)* : communs ; dépendance ; chapelle

Vue d'ensemble vers l'est.

**Compléments de localisation***Référence(s) cadastrale(s)* : 1842 D 546, 549 ; 1982 D 208, 209, 473-475*Numéro INSEE de la commune* : 53255*Aire* : Communauté de communes d'Erve-et-Charnie*Canton* : Sainte-Suzanne*Milieu d'implantation* : isolé**Historique**

*Commentaire historique* : Le logis de la Fousillère a été reconstruit en 1870 par J.J. Dumoulinet sur l'emplacement d'un édifice inconnu qui présentait un certain développement sur le plan cadastral de 1842. Le propriétaire avait également réorganisé un parc paysager avec des cheminements sinueux, qui auraient notamment été de charmille, dans la forêt. De libre accès, ces sentiers avaient été surnommés les Dévirolettes. La tour carrée, signalée à l'époque, servait encore de rendez-vous de danse au milieu du XXe siècle. En 1876, le logis reconstruit est habité par Albert Ravault, petit-fils par sa mère Emilie Ravault, née Dumoulinet. Celui-ci fait construire une remise-écurie en 1879. Le logis a été détruit en 1903 au moment de la construction du logis actuel par leur fils, également prénommé Albert, bien que le monogramme sculpté au-dessus de la porte ne lui corresponde pas. Le jardin a été de

nouveau réorganisé dans la première moitié du XXe siècle, avec un calvaire de l'entre-deux-guerres, des jardinières, des bancs, des bosquets. Elle est transformée en maison de retraite avec la construction de plusieurs bâtiments dans le dernier tiers du XXe siècle à usage de logement et de service. La chapelle a été aménagée dans un bâtiment pré-existant. La maison de retraite a fermé au début de la décennie 2000. La propriété est actuellement inoccupée.

*Datation(s) principale(s)* : 2e moitié 19e siècle ; 1er quart 20e siècle

*Date(s)* : 1870 ; 1903

*Justification de la datation* : daté par source

## Description

*Commentaire descriptif* : La maison a été repérée dans le type IV. Elle est située sur une esplanade ayant vue sur Sainte-Suzanne et la plaine d'Evron, tandis qu'au sud le terrain reste en pente ascendante vers la forêt. La maçonnerie est en moellon de grès, tandis que les encadrements de baie, les corniches et les quelques décors sont en pierre de taille de granite. Le parc présentait une progression arborée depuis une prairie, avec un anneau circulaire d'arbres, situé à l'angle nord-ouest, jusqu'à la forêt de la Charnie.

*Matériau(x) de gros-oeuvre et mise en oeuvre* : moellon sans chaîne en pierre de taille ; grès ; enduit

*Matériau(x) de couverture* : ardoise

*Vaisseau(x) et étage(s)* : sous-sol ; 1 étage carré ; étage de comble

*Parti d'élévation extérieure* : élévation à travées

*Type de la couverture* : toit à longs pans ; croupe

*Emplacement, forme et structure de l'escalier* : escalier intérieur : escalier tournant à retours avec jour, en charpente

*Couvert et découvert de jardin* : arbre isolé ; bosquet ; prairie ornementale

*Technique du décor* : sculpture ; vitrail

*Représentation* : homme ; femme ; ornement végétal

*Précision sur la représentation* : L'entrée est ornée de reliefs sculptés dans le granite. Celui de gauche présente un vendangeur et celui de droite un couple de paysan. L'imposte et les parties latérales de la porte sont garnies de verrières ornementales.

*Typologie* : La typologie des maisons est établie en fonction de l'importance des remaniements entrepris après l'établissement du cadastre en 1842.

Type I : maison conservée dans son aspect antérieur à 1842

Type II : maison remaniée en façade (la morphologie ancienne est conservée)

Type III : maison complètement remaniée ou reconstruite au même emplacement

Type IV : maison construite ex nihilo après le premier cadastre.

## Situation juridique

*Statut de la propriété* : propriété privée

## Documentation

### Documents figurés

Sainte-Suzanne (Mayenne). Château de la Fouzillière. Sillé-le-Guillaume : E. Chesnais, [ca 1910]. 1 imp. photoméc. (carte postale) : n. et b.

Sainte-Suzanne. Château de la Foussillière, maison de repos Notre-Dame, Saint-Jean. Nantes : Artaud, [ca 1960]. 1 imp. photoméc. (carte postale) : n. et b.

### Bibliographie

La Fousillière. Dans : ANGOT, Alphonse, GAUGAIN, Ferdinand. **Dictionnaire historique, topographique et biographique de la Mayenne**, vol. 4, p. 365..

## Illustrations



Fig. 1

Vue de trois-quarts gauche vers le sud-est.



Fig. 2

Vue de trois-quarts gauche vers le sud-est.



Fig. 3

Extrait du plan cadastral de 1842, section D.



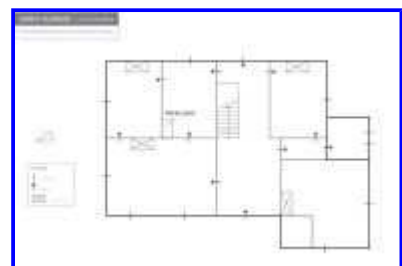
Fig. 4

Extrait du plan cadastral de 1982, section D.



Des. 5

Plan schématique des toitures du logis.



Des. 6

Plan schématique du rez-de-chaussée du logis.



Fig. 7

Vue de situation vers l'ouest.



Fig. 8

Vue d'ensemble vers l'ouest.



Fig. 9

Vue d'ensemble vers le nord-est



Fig. 10  
Vue d'ensemble vers l'est.



Fig. 11  
Logis : élévation antérieure.



Fig. 12  
Logis, élévation antérieure,  
détail : décor sculpté au-dessus  
de la porte d'entrée.



Fig. 13  
Logis, élévation antérieure,  
détail : le  
vendangeur.



Fig. 14  
Logis, élévation antérieure,  
détail : le couple  
de paysan.



Fig. 15  
Logis : élévation latérale droite.



Fig. 16  
Logis : élévation postérieure.



Fig. 17  
Hall d'entrée : vue vers l'ouest.



Fig. 18  
Hall d'entrée, porte : les  
verrières ornementales.



Fig. 19  
Hall d'entrée : départ de  
l'escalier.



Fig. 20  
Salon à gauche du hall d'entrée,  
vue vers le nord-est.



Fig. 21  
Cuisine : monte-plats.



Fig. 22  
Logis et bâtiments aménagés  
pour la maison de retraite.



Fig. 23  
Parc : calvaire.



Fig. 24  
Parc, calvaire, détail : Christ en  
croix.



Fig. 25  
Parc : banc courbe en  
maçonnerie.



Fig. 26  
Forêt : la tour carrée, vue vers  
le nord-est.



Fig. 27  
Forêt : la tour carrée, vue vers  
l'ouest.



Fig. 28  
Forêt : la tour carrée, vue de  
dessus du mur attenant.

## Voir

[Sainte-Suzanne, Présentation de la commune de Sainte-Suzanne](#)

[Sainte-Suzanne, Maisons](#)

[Sainte-Suzanne, Fousillère \(la\), Maison, puis maison de retraite, Cuve à plantes](#)

[Région Pays de la Loire \(Direction Culture et Sports / Service du Patrimoine\) / Conseil général de la Mayenne, Chercheur\(s\) : Davy Christian ; Foisneau Nicolas. \(c\) Région Pays de la Loire - Inventaire général, 2007 ; \(c\) Conseil général de la Mayenne, 2007. Renseignements : Centre de ressources, 1 rue de la Loire, 44966 Nantes cedex 09, tél. : 02 28 20 54 70 - courriel : doc.patrimoine@paysdelaloire.fr ou Conseil général de la Mayenne, Service du Patrimoine, centre administratif Jean Monnet, 25, rue de la Maillarderie, BP 1429, 53014 Laval cedex, tél. : 02 43 59 96 06 ou 02 43 59 96 07.](#)

[Document produit par RenablLyon : \(c\) Ministère de la Culture et de la Communication](#)