



Inventaire général du patrimoine culturel



Région Pays de la Loire/Service du Patrimoine

Conseil Général de la Mayenne

[inventaire topographique - Communauté de communes d'Erve-et-Charnie](#)

Pays de la Loire, Mayenne

Sainte-Suzanne, Morinières (les)**Écart***Type de dossier* : individuel

Oeuvre sélectionnée

Date de l'enquête : 2007**Désignation***Dénomination* : écart*Partie(s) constituante(s) non étudiée(s)* : ferme ; maison**Compléments de localisation***Référence(s) cadastrale(s)* : 1842 F 172, 173, 178, 180 ; 1982 F 133, 138, 140, 141*Numéro INSEE de la commune* : 53255*Aire* : Communauté de communes d'Erve-et-Charnie*Canton* : Sainte-Suzanne*Milieu d'implantation* : isolé

La Haute-Morinière, vue partielle vers le sud-ouest.

Historique

Commentaire historique : La toponymie de la parcelle F 165 la Vieille Douve et celle de F 166 la Noë ronde laissent penser à une structure seigneuriale. Sur le plan de 1842, F 165 présente une forme rectangulaire très allongée. De plus les parcelles 183 à 188 présentent une organisation également rectangulaire susceptible de s'y rattacher. La parcelle F 184 est actuellement en eau et a été agrandie pour faire une longue mare, alors que celle en F165 a été comblée.

En 1842, l'écart était constitué de deux fermes et d'une petite maison où trois cultivateurs étaient recensés comme chefs de ménage en 1841. Les noms de Grande et Petite Morinière étaient déjà présents sur le cadastre, mais le recensement continuait d'y voir un seul lieu-dit. L'écart a été réorganisé en deux grandes fermes dans la seconde moitié du XIXe siècle. La Haute-Morinière disposait de 54 hectares vers 1900 et la Basse de 62 hectares. La

maison construite en 1865 n'a pas été déterminée entre les deux logis quasi-contemporains. Les bâtiments qui avaient été partiellement repris au milieu du XIXe siècle, ont été fortement remaniés à la fin du XIXe et à la fin du XXe siècle. L'ancienne remise-aire à battre de la Basse-Morinière est actuellement en cours de transformation en logis.

Datation(s) principale(s) : 2e moitié 19e siècle ; 2e moitié 20e siècle

Date(s) : 1865

Justification de la datation : daté par source

Description

Commentaire descriptif : L'écart appartient au type I. La maçonnerie est en moellon de grès, tandis que les encadrements de baie sont principalement en brique ou en pierre de taille de calcaire pour le logis isolé. Seule l'étable-grange, dotée d'un fond de grange, de la Basse-Morinière est couverte parti de tuile plate, parti d'ardoise, tous les autres bâtiments le sont d'ardoise. Toutes les étables-grange ou écuries-granges disposent d'un comble à surcroît.

Matériau(x) de gros-oeuvre et mise en oeuvre : moellon sans chaîne en pierre de taille ; grès ; enduit

Matériau(x) de couverture : ardoise ; tuile plate

Vaisseau(x) et étage(s) : en rez-de-chaussée ; étage de comble ; comble à surcroît

Type de la couverture : toit à longs pans

Typologie : Les écarts sont catalogués en deux types établis en fonction de leur nombre de ménages qui correspond généralement au nombre de logements. Le type I regroupe les écarts de 2 ou 3 ménages et le type II à ceux à 4 ménages et plus. La notion de ménage ici retenue correspond à celle utilisée dans le recensement de 1841. Il s'agit d'une famille constituée des parents, de leurs enfants, parfois de la génération précédente et complétée des domestiques avec leurs familles.

Situation juridique

Statut de la propriété : propriété privée

Documentation

Bibliographie

Les Morinières. Dans : ANGOT, Alphonse, GAUGAIN, Ferdinand. **Dictionnaire historique, topographique et biographique de la Mayenne**, vol. 3, p. 127 ; vol. 4, p. 664..

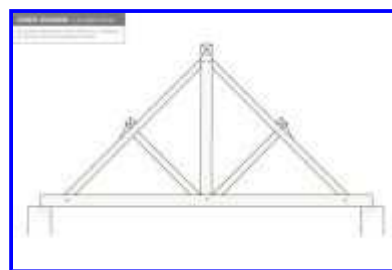
Illustrations



Fig. 1
Extrait du plan cadastral de 1842, section F.



Fig. 2
Extrait du plan cadastral de 1982, section F.



Des. 3
Élévation schématique d'une ferme de la charpente de l'écurie-porcherie-bergerie-grange.



Fig. 4
La Basse-Morinière, vue d'ensemble vers le sud-ouest.



Fig. 5
La Basse-Morinière, vue partielle vers l'est.



Fig. 6
La Basse-Morinière, fournil et logis probable de la ferme, vue vers le nord.



Fig. 7
La Basse-Morinière, logis probable de la ferme, vue vers le nord.



Fig. 8
La Basse-Morinière, étable-écurie-grange, vue vers le sud.



Fig. 9
La Basse-Morinière, remise-aire à battre en cours de transformation en logis, vue vers le sud-ouest.



Fig. 10
La Haute-Morinière, vue d'ensemble vers l'est.



Fig. 11
La Haute-Morinière, vue partielle vers le nord.



Fig. 12
La Haute-Morinière, vue partielle vers le nord-est.



Fig. 13
La Haute-Morinière, vue partielle vers le sud-ouest.



Fig. 14
La Haute-Morinière, porcherie-écurie-grange, vue vers le nord-ouest.



Fig. 15
La Haute-Morinière, poulailler et étable-grange, vue vers le sud.



Fig. 16
La Haute-Morinière, étable-grange, vue intérieure de l'étable.



Fig. 17
La Haute-Morinière, étable-grange, vue intérieure de l'étable, détail : crèche et abreuvoir automatique.



Fig. 18
La Haute-Morinière, remise-aire à battre, vue vers l'est.

Voir

[Sainte-Suzanne, Présentation de la commune de Sainte-Suzanne](#)
[Sainte-Suzanne, Écarts](#)

[Région Pays de la Loire \(Direction Culture et Sports / Service du Patrimoine\) / Conseil général de la Mayenne, Chercheur\(s\) : Davy Christian ; Foisneau Nicolas. \(c\) Région Pays de la Loire - Inventaire général, 2007 ; \(c\) Conseil général de la Mayenne, 2007. Renseignements : Centre de ressources, 1 rue de la Loire, 44966 Nantes cedex 09, tél. : 02 28 20 54 70 - courriel : doc.patrimoine@paysdelaloire.fr ou Conseil général de la Mayenne, Service du Patrimoine, centre administratif Jean Monnet, 25, rue de la Maillarderie, BP 1429, 53014 Laval cedex, tél. : 02 43 59 96 06 ou 02 43 59 96 07.](#)

[Document produit par RenablLyon : \(c\) Ministère de la Culture et de la Communication](#)